

Manual de Estalo CAD for Palm



Estalo CAD for Palm

Contenido

CONTENIDO.....	2
VISIÓN GENERAL	4
BARRA DE HERRAMIENTAS.....	5
OBJETOS.....	5
<i>Línea.....</i>	5
<i>Polyline</i>	5
<i>Rectángulo.....</i>	5
<i>Círculo</i>	5
<i>Arco - Centro, Ini., Fin.</i>	5
<i>Arco - 3 Puntos</i>	5
<i>Elipse.....</i>	6
<i>Arco Elíptico.....</i>	6
<i>Punto.....</i>	6
<i>Texto</i>	6
<i>Bloque.....</i>	6
<i>Inserir Objeto en el Modo Texto.....</i>	6
HERRAMIENTAS Y COTAS	9
<i>Seleccionar</i>	9
<i>Seleccionar Todo</i>	9
<i>Deseleccionar Todo</i>	9
<i>Mover.....</i>	9
<i>Borrar</i>	9
<i>Editar Objeto.....</i>	9
<i>Cerrar Esquina</i>	10
<i>Girar</i>	10
<i>Cota Linear</i>	10
<i>Cota Alineada.....</i>	10
<i>Mostrar Cotas / Ocultar Cotas</i>	10
ZOOM	11
<i>Pan</i>	11
<i>Zoom +.....</i>	11
<i>Zoom -</i>	12
<i>Zoom +/-.....</i>	12
<i>Zoom Window</i>	12
<i>Zoom Extents.....</i>	12
MENÚ OPCIONES	13
<i>Abrir</i>	13
<i>Nuevo</i>	14
<i>Demostración Optimizada</i>	14
<i>Calcular Área</i>	14
<i>Distancia entre Líneas</i>	14
<i>Capas.....</i>	14
<i>Informaciones del Proyecto</i>	14
<i>Salir.....</i>	14
MENÚ NOTAS.....	15
<i>Del Proyecto</i>	15
<i>Insertar/Visualizar</i>	15
MENÚ SOBRE	16
<i>Sobre Estalo CAD.....</i>	16
<i>Registrar</i>	17

ESTALO CAD DESKTOP	19
<i>Menú Archivo</i>	<i>19</i>
Añadir	19
Suprimir	20
Exportar	21
Salir	21
<i>Menú Herramientas</i>	<i>21</i>
Simulador	21
<i>Menú Opciones</i>	<i>21</i>
Categorías	21
Configuración	23
<i>Menú Ayuda</i>	<i>23</i>
Tutorial	23
Idioma	23
Home Page	23
Sobre el Sistema	23
<i>Sincronización</i>	<i>24</i>

Estalo CAD for Palm

Visión General

El mercado CAD camina a amplios peldaños. Cada vez más los *softwares* se integran a los negocios, facilitan la comunicación entre los proyectos, las áreas técnicas y el mundo externo (clientes, proveedores).

Productividad y agilidad son los grandes diferenciales. Ganar tiempo es generar más lucro; reducir los riesgos y incertidumbres es garantizar un trabajo eficiente y de mejor calidad.

En esta creciente evolución tecnológica son exigidos nuevos sistemas que vengan a suplir las necesidades del mercado.

Siendo así, **Estalo Sistemas** desarrolló un CAD para *handhelds*. Invirtiendo en alta tecnología, **Estalo CAD for Palm** trae funcionalidades propias tal como de rapidez en el procesamiento.

Sus principales características son:

- Lectura de archivos CAD compatibles con archivos DWG y DXF.
- Capas (*layers*), líneas, polilíneas (*polylines*), rectángulos, arcos, círculos, elipses, arcos elípticos, cotas y textos son algunos de los objetos leídos por el sistema.
- Todos los objetos leídos poden ser creados en lo propio sistema.
- Edición de forma gráfica, directamente en la pantalla, o en forma de valores como la encontrada en sistemas en ordenadores *desktop*.
- *Zoom* de diversas formas como de ventana, extendido, entre otras.
- Edición de objetos.
- Creación y edición de notas.
- Medición de distancias y áreas.
- Mediciones con un distanciómetro láser **Leica DISTO**.

El sistema presenta una barra de herramientas con diversas funcionalidades.

Objetos



Línea

Después de tocar en el objeto **Línea**, indique el primer y el segundo punto para formar una línea.

Polyline

Después de tocar en el objeto **Polyline**, indique los puntos para crear una polilínea.

Rectángulo

Después de tocar en el objeto **Rectángulo**, indique el primer y el segundo punto para formar un rectángulo.

Círculo

Después de tocar en el objeto **Círculo**, indique el punto que será el centro del círculo y el radio del círculo.

Arco - Centro, Ini., Fin.

Después de tocar en el objeto **Arco - Centro, Ini., Fin.**, indique el punto que será el centro del arco, el punto inicial y el punto final del arco.

Arco - 3 Puntos

Después de tocar en el objeto **Arco - 3 Puntos**, indique el punto inicial, el punto medio y el punto final del arco.

Elipse

Después de tocar en el objeto **Elipse**, indique el punto que será el centro de la elipse, el segundo punto, o el radio, y el tercer punto, o el radio.

Arco Elíptico

Después de tocar en el objeto **Arco Elíptico**, indique el punto que será el centro de la elipse, el segundo punto, o el radio, y el tercer punto, o el radio. Después de eso, indique el ángulo inicial y final que va a formar el arco elíptico.

Punto

Después de tocar en el objeto **Punto**, indique el sitio donde el punto será creado.

Texto

Después de tocar en el objeto **Texto**, indique el punto donde el texto será creado. Después, una ventana será abierta. Indique la altura de la fuente, el ángulo de inclinación y el texto deseado.



Para digitar el texto utilizando el teclado de la pantalla, haga clic en el conjunto de caracteres **ABC** o **123** situado en la área de escrita de su *handheld*.

Bloque

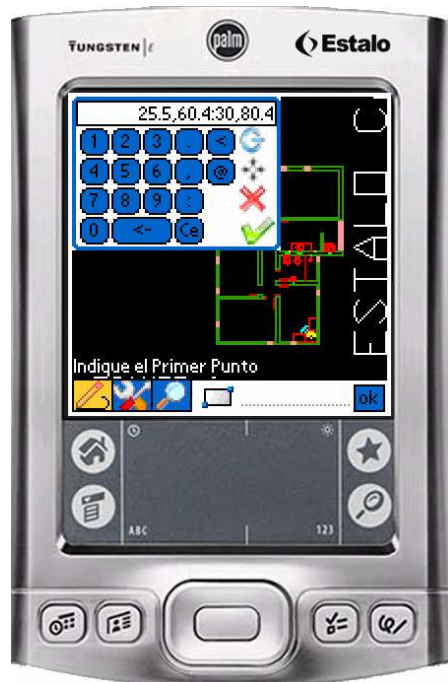
Después de tocar en el objeto **Bloque**, indique la posición donde el mismo será inserido.



Inserir Objeto en el Modo Texto

Estalo CAD for Palm permite la inserción de objetos en el modo texto, o sea, informando las coordenadas de cada punto que irá a componer el objeto. Para eso, toque en el objeto deseado y en el campo





Informe las coordenadas del punto que formará el objeto. Para separar la coordenada **x** de la coordenada **y** use coma. Para casas decimales use punto. Para separar una coordenada **x,y** de otra coordenada **x,y** use dos puntos. Ejemplo: coordenada **x₁** = 25,5, coordenada **y₁** = 60,4, coordenada **x₂** = 30 y coordenada **y₂** = 80,4, en el *handheld* digite: **25,5,60,4:30,80,4**.



Para confirmar el valor digitado, toque en el botón  e para cancelarlo, toque en el botón .

Para definir la distancia y el ángulo a partir del último punto insertado use @ y < respectivamente. Ejemplo: para insertar un punto distante 50 del último punto insertado en un ángulo de 45°, en el *handheld* digite: **@50<45**. En este caso la distancia del último punto puede ser medida, utilizándose un distanciómetro láser

Leica DISTO. Para eso encienda el distanciómetro, tocando en el botón , coloque el distanciómetro en el local adecuado para la medición de la distancia e toque en el botón . El distanciómetro hará la medición y enviará el valor medido para el *handheld*.

Herramientas y Cotas



Seleccionar

Para seleccionar un único objeto, toque en la borda del objeto deseado. Para seleccionar múltiples objetos, toque y arrastre el lápiz óptico, seleccionando los objetos deseados. Serán seleccionados todos los objetos que estuvieren totalmente dentro de la área de selección.

Seleccionar Todo

Selecciona todos los objetos del proyecto.

Deseleccionar Todo

Deselecciona los objetos previamente seleccionados.

Mover

Para mover el(los) objeto(s) deseado(s), lo(s) seleccione primero e después toque en la herramienta **Mover** y arrastre la selección para el sitio deseado.

Borrar

Para borrar algún objeto, lo seleccione primero y después toque en la herramienta **Borrar**.

Editar Objeto

Esta opción permite modificar el estilo y el color de la línea que forma el objeto. Para modificar, seleccione los objetos deseados y después toque en la herramienta **Editar Objetos**. Elija las opciones de estilo y color y toque en **OK**. Si el objeto seleccionado eres **Texto**, podrán ser cambiadas también la altura y inclinación de lo mismo. Si el objeto seleccionado eres **Cota**, podrá ser cambiada la medida original de la misma. Ejemplo: la medida de una cota es de 29,67 cm y deseas que

aparezca en el proyecto 30 cm. Seleccione la cota, toque en **Editar Objetos** y en el campo **Texto**, digite **30**.

Cerrar Esquina

Permite ligar dos líneas. Seleccione la herramienta **Cerrar Esquina** y después de eso seleccione la primera y la segunda línea que serán ligadas.

Girar

Para girar un o más objetos, los seleccione primero y después toque en la herramienta **Girar**. Indique el centro de rotación y después de eso el ángulo de rotación de los objetos seleccionados.

Cota Linear

Hace la cita del objeto y es alineada en 0° o 90° en relación a los dos puntos que forman la cota. Seleccione el objeto **Cota Linear** y después indique el punto inicial y final de la cita. Finalmente, indique el punto de cota.

Cota Alineada

Hace la cita del objeto y es alineada en relación a los dos puntos que forman la cota. Seleccione el objeto **Cota Alineada** y después indique el punto inicial y final de la cita. Finalmente, indique el punto de cota.

Tanto el objeto **Cota Alineada** como **Cota Linear** poden ser editados, cambiando así el color y el tamaño de la fuente de la cota. Para eso, seleccione la cota y toque en **Editar Objetos**.

Mostrar Cotas / Ocultar Cotas

Para ocultar las cotas existentes en el proyecto, toque en **Ocultar Cotas**. Para mostrarlas nuevamente, toque en **Mostrar Cotas**.

Zoom



Pan

Tocando en este icono, debes arrastrar el lápiz óptico para moverse sobre el dibujo.

Obs.: en los *handhelds* que poseen las teclas direccionales (*5-way Navigator*), las mismas pueden ser utilizadas para mover el dibujo en la tela. La tecla central sirve para volver a la configuración original (**Zoom Extents**).



Zoom +

Tocando en este icono, debes seleccionar el sitio que será ampliado.

Zoom –

Tocando en este icono, debes seleccionar el sitio que será reducido.

Zoom +/-

Tocando en este icono, debes arrastrar el lápiz óptico ampliando o reduciendo el dibujo.

Zoom Window

Tocando en este icono, debes arrastrar el lápiz óptico que abrirá un rectángulo. Lo que sea seleccionado por el rectángulo será ampliado.

Zoom Extents

Tocando en este icono, el dibujo volverá a su configuración inicial.

Estalo CAD for Palm

Menú Opciones



Abrir

Abre un archivo DWG o DXF.



Estalo CAD for Palm permite almacenar variados archivos en el acuerdo con su necesidad. Para mostrar los archivos de sólo una categoría, la seleccione en la caja de selección superior a la derecha.

Nuevo

Genera un nuevo proyecto en blanco.



Estalo CAD for Palm permite crear nuevos archivos juntamente con las plantillas (*templates*) existentes.

Demostración Optimizada

Tocando en este icono, el sistema abre el dibujo sin arcos y elipses, tornando el procesamiento de los datos más rápido.

Calcular Área

Después de tocar en este icono, debes seleccionar los puntos que definen la área que será calculada.

Distancia entre Líneas

Seleccionando dos puntos, el sistema calculará la distancia entre ellos. Es sólo tocar en el icono y en los puntos deseados.

Capas

Esta opción mostrará las capas (*layers*) que están inseridas en el proyecto, en el acuerdo con las configuraciones originales del proyecto. Se puede activar y desactivar las capas.

Informaciones del Proyecto

En este ítem constan las informaciones referentes al proyecto, así como: versión de **Estalo CAD for Palm**, nombre del proyecto, color de fondo y estilo de línea.

Salir


El sistema será cerrado.



Del Proyecto

Notaciones generales sobre el proyecto, que no serán inseridas en ningún punto.

Insertar/Visualizar

Después de tocar en el icono, debes tocar en el sitio donde será hecha la notación. Abriendo así una caja de texto, donde será hecha la notación. Después de hecha la notación, en el sitio se quedará el icono . Tocando sobre él, se puede ver la notación hecha y la suprimir, si necesario.

Estalo CAD for Palm

Menú Sobre



Sobre Estalo CAD

Constan informaciones referentes al sistema y contacto con **Estalo**.

Registrar

Este ítem se refiere al registro del sistema.

Para realizar el registro de **Estalo CAD for Palm** debes:

1. Tocar en la opción **Generar Señal**.



2. Con la señal generada, debes entrar en contacto con **Estalo** y fornecer esta señal.
3. Con base en esta señal, **Estalo** dirigirá el código de *reset* para habilitar el sistema.

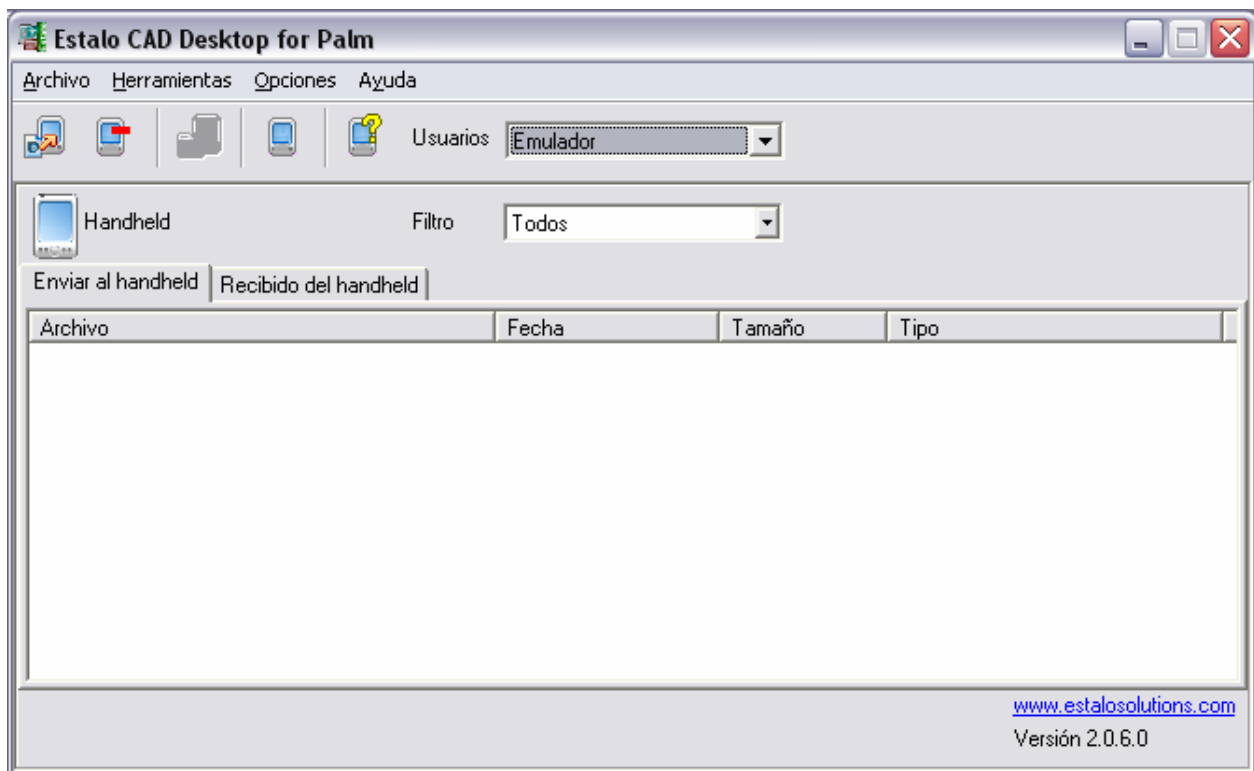


4. ¡Hecho! Su **Estalo CAD for Palm** está registrado.



Estalo CAD for Palm

Estalo CAD Desktop



Estalo CAD Desktop permite que usted transporte de forma rápida y ágil sus proyectos DWG o DXF de su ordenador *desktop* para su *handheld* y viceversa, así como que usted visualice esos proyectos en un **Simulador**.


El sistema tiene dos modos de funcionamiento seleccionados a partir de las solapas **Enviar al handheld** y **Recibido del handheld**. Los comandos descritos abajo estarán disponibles de acuerdo con el modo escogido.

Menú Archivo

Añadir

Para añadir proyectos en su *handheld*, debes los añadir primero en **Estalo CAD Desktop** y sincronizarlo con el *handheld*.

En **Estalo CAD Desktop** puedes añadir archivos de las siguientes formas:

1. Arrastre el archivo original de cualquier carpeta para la ventana del sistema o;
2. Haga clic en **Archivo** y en la opción **Añadir**, o haga clic en el icono . Será abierta una ventana para procurar el archivo y añadirlo en la lista de los archivos que serán copiados para su *handheld*.


Ahora que añadisteis sus archivos en **Estalo CAD Desktop**, usted podrá visualizarlos en el **Simulador**, o hacer la sincronización para que los archivos sean copiados para su *handheld*.

Cuando **Estalo CAD for Palm** se inicie en el *handheld*, todos los archivos añadidos serán incluidos automáticamente en la lista principal de los archivos disponibles.

Obs.: si fueres añadir un archivo en **Estalo CAD Desktop** cuyo nombre tenga más de 32 caracteres, el sistema mostrará un mensaje para que el nombre del mismo sea reducido para 32 caracteres, porque los *handhelds* con **Palm OS** no aceptan archivos cuyos nombres tengan más de 32 caracteres.

Suprimir

Para suprimir un archivo de **Estalo CAD Desktop** haga esto:

1. Visualice la lista de los archivos añadidos en **Estalo CAD Desktop**, haga clic en el archivo que será suprimido y presione la tecla **Del** o **Delete** del teclado y el archivo será suprimido;
2. Seleccione el archivo y haga clic en **Archivo** y en la opción **Suprimir**, o haga clic en el icono .

Para suprimir un archivo de su *handheld*, haga esto:

1. Con **Estalo CAD for Palm** corriendo en su *handheld* toque en el botón **Menú**.
2. Toque en **Abrir** para listar los archivos disponibles en su *handheld*.
3. Seleccione el archivo que será suprimido y toque en la opción **Suprimir**.



Exportar

Con el propósito de que los archivos creados y editados en el *handheld* puedan ser hechos disponibles para ser editados en el *desktop*, es necesario exportarlos para un directorio definido en la opción **Configuración**. Para exportar los archivos, debe-se seleccionarlos y hacer clic en **Archivo** y en la opción **Exportar**.

Salir

El sistema será cerrado.

Menú Herramientas

Simulador

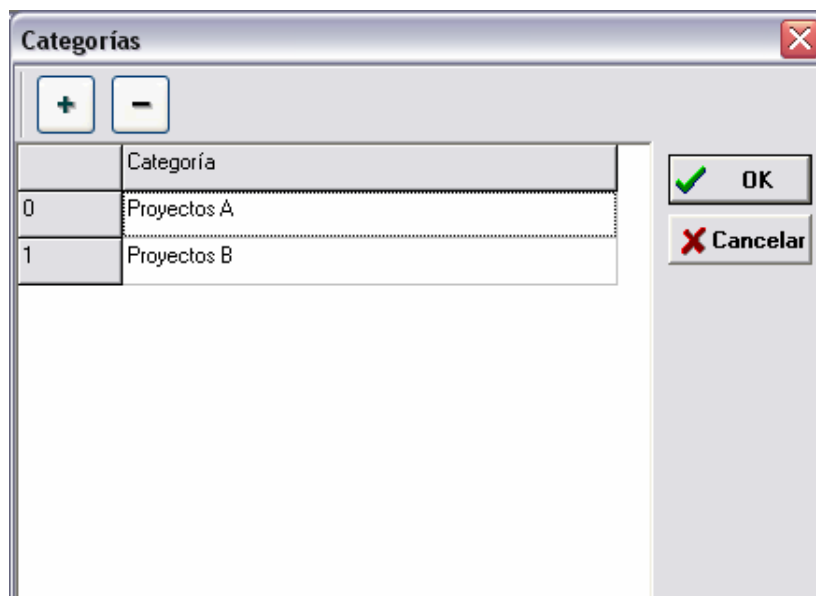
Estalo CAD Desktop tiene un simulador de **Estalo CAD for Palm** para usted visualizar los proyectos en el ordenador antes de que sean transportados a **Estalo CAD for Palm** en el *handheld*.

Para acceder a el, haga clic en **Herramientas** y después en **Simulador**. Solamente comandos de **Zoom** están disponibles. Cuando hacer clic en la ventana del simulador con el botón derecho, usted puede seleccionar una de las capas basadas en algunos *handhelds* de **Palm**. Cada capa tiene su pantalla ajustada al tamaño verdadero en puntos del *handheld* respectivo (160x160, 320x320 o 320x480).

Menú Opciones

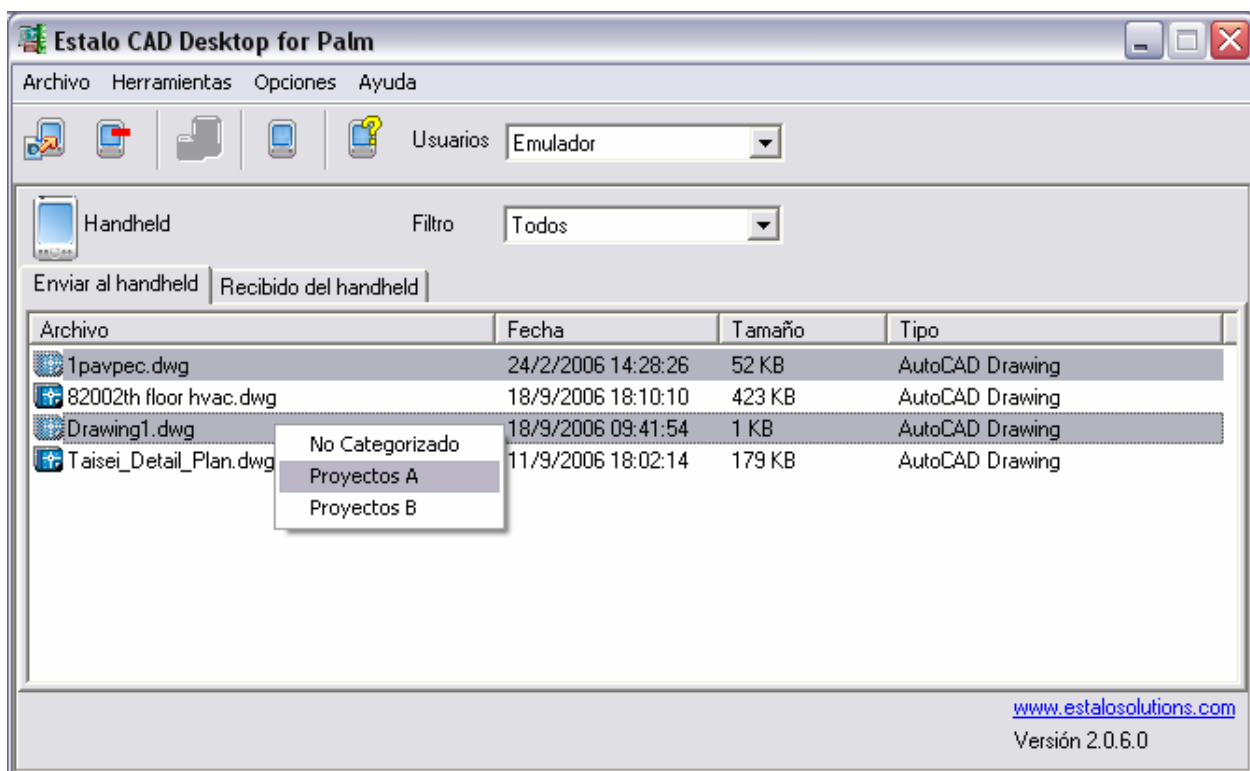
Categorías

Los archivos a ser enviados al *handheld*, o recibidos del *handheld* pueden ser clasificados en categorías. Para crear una nueva categoría, haga clic en **Opciones** y en la opción **Categorías**. Después, haga clic en el botón y escriba el nombre de la categoría. Para suprimir una categoría, la seleccione y haga clic en el botón .

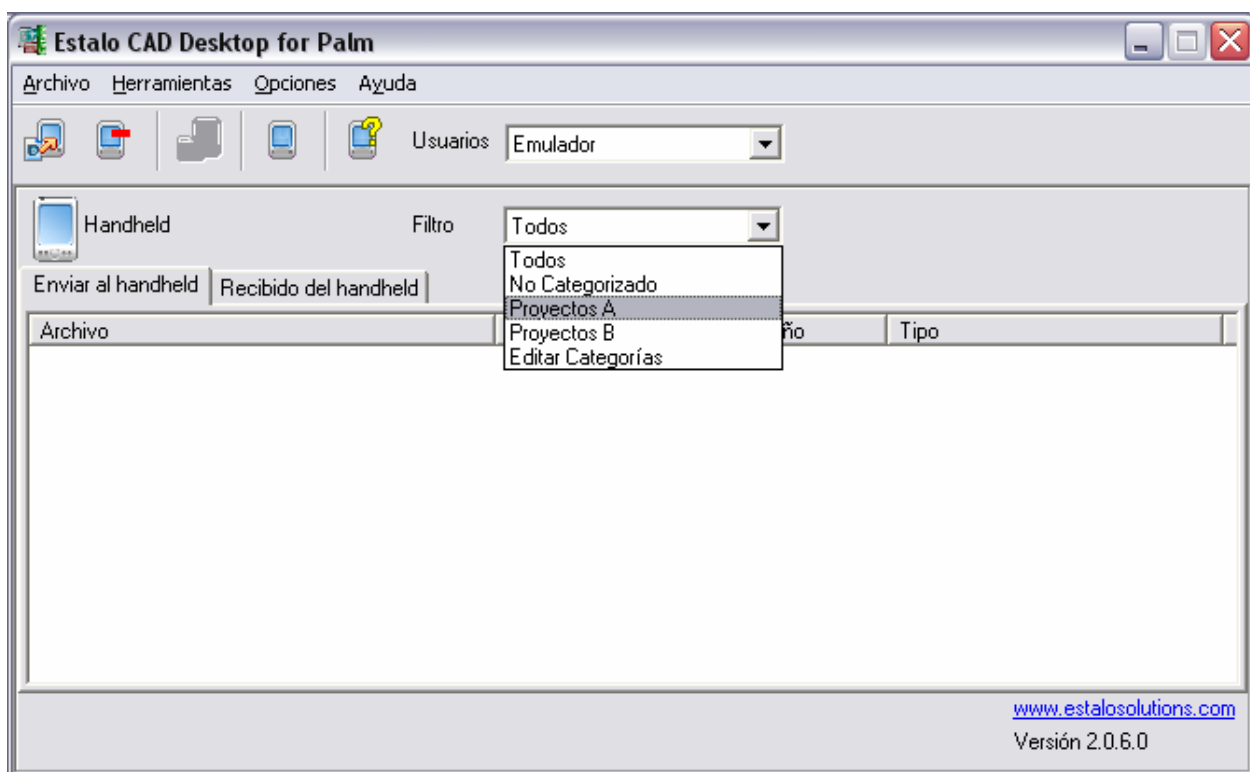


Para clasificar los archivos, seleccione los archivos deseados en la lista, haga clic con el botón derecho sobre un archivo seleccionado y escoja la categoría deseada.

Para seleccionar más de un archivo, presione la tecla **Ctrl** del teclado al mismo tiempo que los selecciona.

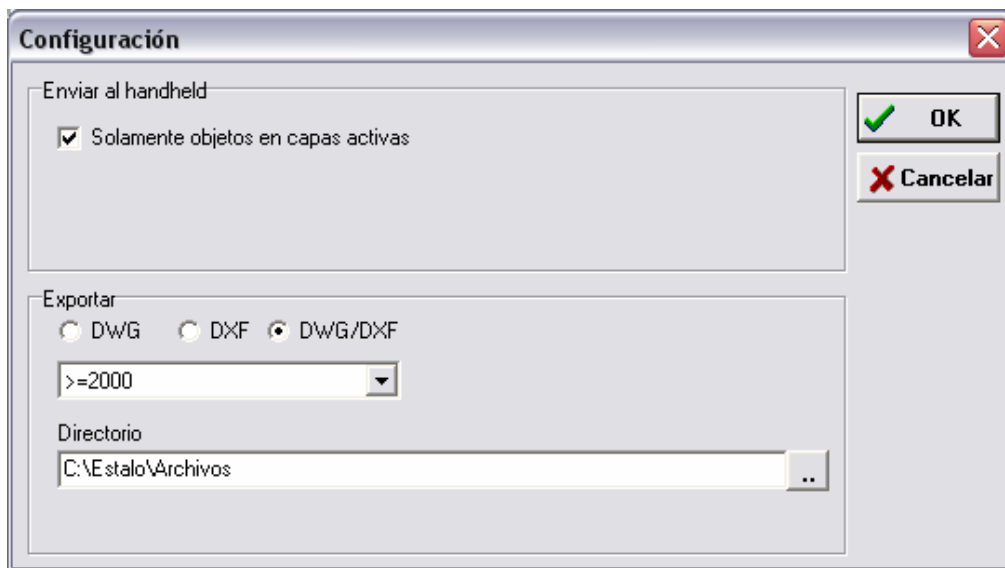


Para mostrar sólo los archivos de una determinada categoría, haga clic en la caja de selección **Filtro** y seleccione la categoría deseada.



Configuración

Para cambiar las configuraciones de **Estalo CAD Desktop** haga clic en **Opciones** y en la opción **Configuración**. La ventana a seguir será abierta.



Seleccione la opción **Solamente objetos en capas activas** para transportar para el *handheld* sólo los objetos en capas activas.

En la opción **Exportar**, seleccione **DWG** para exportar todos los archivos en el formato DWG. Lo mismo se pasa con la opción **DXF**. Seleccione la opción **DWG/DXF** para exportar los archivos en su formato original.

En la opción siguiente, seleccione la versión del CAD en la que deseas que el archivo sea exportado para su ordenador.

En la opción **Directorio**, seleccione el directorio para donde los archivos serán exportados.

Menú Ayuda

Tutorial

Visualiza este manual del usuario.

Idioma

Selecciona el idioma del sistema.

Home Page

Abre su *browser* y accede a la página principal de **Estalo**.

Sobre el Sistema

Constan informaciones referentes al sistema y contacto con **Estalo**

Sincronización

Estalo CAD tiene la habilidad de sincronizar múltiples *handhelds* con un *desktop*. Puedes ver los archivos que serán sincronizados por usuario, seleccionando los usuarios diferentes de la caja de selección **Usuarios** de **Estalo CAD Desktop**.

Nuevos usuarios pueden ser añadidos, simplemente sincronizando con otro *handheld*. El nuevo nombre del usuario será indicado entonces en la caja de selección **Usuarios** del sistema después de terminada la sincronización. Si el nuevo nombre del usuario no se mostrar en la lista, realice una nueva sincronización.

El nombre del usuario mostrado en **Estalo CAD Desktop** indica el *handheld* que será sincronizado. Cerciorase de que el nombre del usuario del *handheld* y nombre del usuario mostrado en **Estalo CAD Desktop** combinan.

Atención: recuerdes que se estuvieres sincronizando con múltiples *handhelds* y el sistema **Estalo CAD Desktop** se iniciar, los datos del usuario mostrados pueden ser diferentes de los que están realmente sendo sincronizados con el *handheld*. Eso se pasa sólo cuándo el nombre del usuario del *handheld* no combina con el nombre indicado en el *desktop*. Para ver los datos reales que están sendo sincronizados, seleccione simplemente el usuario correcto en la caja de selección **Usuarios** del *desktop*.



Estalo
estalo@estalosolutions.com
<http://www.estalosolutions.com>

20070403